



# จุลสารคณะเกษตรศาสตร์และทรัพยากรธรรมชาติ

## ตอน การปลูกข้าว

เมษายน 2563

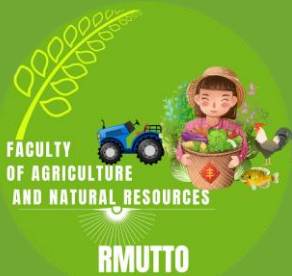


โดย

คณะเกษตรศาสตร์และทรัพยากรธรรมชาติ

มหาวิทยาลัยเทคโนโลยีราชมงคลตะวันออก วิทยาเขตบางพระ

จ.ชลบุรี





## ตอน... การปลูกข้าว

คณะเกษตรศาสตร์และทรัพยากรธรรมชาติ  
มหาวิทยาลัยเทคโนโลยีราชมงคลตะวันออก  
วิทยาเขตบางพระ จ.ชลบุรี

โครงการอนุรักษ์วัฒนธรรมเกษตรวิถีไทย วัน  
ค่านา สืบสานประเพณีและอนุรักษ์การปลูกข้าว  
ครั้งที่ 13 ประจำปี 2562 ในวันที่ 17 สิงหาคม  
2562 ณ โครงการเกษตรทฤษฎีใหม่ตามแนว  
พระราชดำริ คณะเกษตรศาสตร์และ  
ทรัพยากรธรรมชาติ มหาวิทยาลัยเทคโนโลยีราชม  
งคลตะวันออก วิทยาเขตบางพระ



# ก่อนจะมาเป็นข้าวให้เราเก็บเกี่ยว

## ขั้นตอนการปลูกข้าว...



ภาพ: การแช่ข้าว  
(ที่มา: <https://www.gotoknow.com>)

1. การเลือกใช้เมล็ดพันธุ์ ควรเป็นเมล็ดพันธุ์ที่ดี ไม่มีแมลงกัดกิน และไม่มีโรค
2. แช่เมล็ดข้าวในน้ำ 1 คืน เพื่อให้ข้าวดูดน้ำเข้าไป เพื่อใช้ในกระบวนการงอก



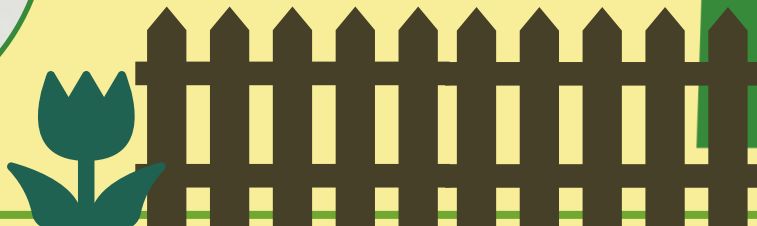
ภาพ: การบ่มข้าวในกระสอบเพื่อเร่งการงอก  
(ที่มา: <https://www.kubotasolutions.com/>)

3. นำเมล็ดข้าวขึ้นมาจากน้ำ และบ่มเอาไว้ในผ้าขาวบางหรือในกระสอบ 3 วัน เพื่อกระตุ้นการเกิดราก



ภาพ: เมล็ดข้าวที่พร้อมหว่าน

4. เมื่อเมล็ดข้าวเริ่มงอกนำไปหว่านบนแปลงเพาะกล้าที่ไถทำเทือกเอาไว้แล้ว



5. เมื่อต้นกล้าอายุได้ 1 เดือน ย้ายต้นกล้าข้าวไปปลูกในแปลงนา เรียกว่า "การดำนา" ระยะที่ใช้ในการปักดำคือ ระหว่างต้น 20 เซนติเมตร และ ระหว่างแถว 25 เซนติเมตร

6. การใส่ปุ๋ย แบ่งออกเป็น 2 ครั้ง

การใส่ปุ๋ยครั้งที่ 1 คือ ก่อนการปักดำ ถ้าเป็นข้าวที่ตอบสนองต่อช่วงแสง เช่น ข้าวดอกมะลิ105 กข6 เป็นต้น ให้ใส่ปุ๋ย 16-16-8 อัตรา 20-25 กิโลกรัมต่อไร่ หากเป็นข้าวที่ไม่ตอบสนองต่อช่วงแสง เช่น ข้าวปทุมธานี1 กข10 เป็นต้น ใส่ปุ๋ย 16-16-8 อัตรา 30-35 กิโลกรัมต่อไร่ หากไม่มีปุ๋ย 16-16-8 สามารถใส่ปุ๋ยสูตร 16-20-0 18-22-0 20-20-0 และ 18-46-0 แทนได้ โดยใช้อัตราเดียวกับ 16-16-18



ภาพ: การเตรียมเรียงแถวเป็นหน้ากระดานเพื่อดำนาของนักศึกษา



ภาพ: การจัดเรียงกล้าให้ง่ายต่อการหยิบของผู้ที่มาลงแขกดำนา



ภาพ: การดำนาของนักศึกษา



ภาพ: พี่สอนน้องดำนา การถ่ายทอดวัฒนธรรมจากรุ่นสู่รุ่น



โดยทั่วไปข้าวพันธุ์สมัยใหม่หรือข้าวที่ถูกปรับปรุงพันธุ์มาแล้วมักเป็นข้าวที่ไม่ตอบสนองต่อช่วงแสง แต่ตอบสนองต่อการใส่ปุ๋ยได้ดี นั่นก็คือยิ่งใส่ปุ๋ยยิ่งเจริญเติบโตดี เมื่อเจริญเติบโตทางลำต้นเสร็จก็จะเข้าสู่ระยะเจริญพันธุ์ ในขณะที่ข้าวพื้นเมือง หรือพันธุ์ข้าวโบราณจะยังคงเป็นพันธุ์ที่ตอบสนองต่อช่วงแสง เมื่อได้รับการกระตุ้นด้วยช่วงแสงสั้นระยะหนึ่ง ข้าวจะออกดอก โดยไม่คำนึงถึงความพร้อมของลำต้น ดังนั้นการให้ปุ๋ยจะให้น้อยกว่าข้าวพันธุ์ที่ไม่ตอบสนองต่อช่วงแสง

การใส่ปุ๋ยครั้งที่ 2 คือ ที่ระยะกำเนิดช่อดอก หรือ 30 วัน ก่อนข้าวออกดอก หากเป็นข้าวที่ตอบสนองต่อช่วงแสง ให้ปุ๋ยยูเรีย 46-0-0 อัตรา 10 กิโลกรัมต่อไร่ หรือ ให้ปุ๋ย 21-0-0 อัตรา 20 กิโลกรัมต่อไร่ หากเป็นข้าวที่ไม่ตอบสนองต่อช่วงแสง ให้ปุ๋ย 46-0-0 อัตรา 20 กิโลกรัมต่อไร่ หรือ 21-0-0 อัตรา 40 กิโลกรัมต่อไร่

**7.** ดูแลรักษาให้ปลอดจากโรค แมลง และวัชพืช จนกว่าจะถึงระยะเก็บเกี่ยว หรือ ระยะผลัดปลิว ซึ่งเป็นระยะที่ข้าวเปลี่ยนจากสีเขียวเป็นสีเหลือง ประมาณ 80% ของรวง

**8.** เก็บเกี่ยวข้าว



ภาพ: การฟาดข้าวโดยนักศึกษาคณะเกษตรศาสตร์ และทรัพยากรธรรมชาติ

**9.** นวดและตากข้าว

ขั้นตอนต่อจากการตากข้าวคือ การทำให้เมล็ดข้าวหลุดจากรวง ภาคใต้และภาคกลาง เรียกว่าการ "นวดข้าว" เนื่องจากเป็นกริยาการนวดเท้า หรือย่ำเท้าลงบนรวงข้าวที่มัดเป็นช่อไว้ คล้ายๆกับการนวดผ้าโดยใช้เท้า ส่วนภาคเหนือและภาคตะวันออกเฉียงเหนือเรียกว่า "ฟาดข้าว" หรือ "บุงข้าว"





ภาพ: ไม้หีบ สำหรับฟาดข้าว  
(ที่มา: <https://www.navanurak.in.th/>)



ภาพ: การนำข้าวไปตาก



ภาพ: การร้องรำทำเพลงของนักศึกษา  
หลังลงแขกเกี่ยวข้าว



ภาพ: บรรยากาศหลังลงแขกเกี่ยวข้าว  
ของนักศึกษา

วิธีที่แตกต่างกันนี้เกิดจากวิถีที่แตกต่างกันในแต่ละภูมิภาค เนื่องจากในภาคใต้มีการเก็บโดยใช้ "แกะ" ซึ่งสามารถเก็บได้ครั้งละ 1 รวง และความยาวของต้นข้าวก็ไม่ยาวมากนัก เนื่องจากเก็บด้วยแกะและต้องถือให้ได้ด้วยมือข้างนั้น



**การฟาดข้าว** สำหรับภาคเหนือและภาคตะวันออกเฉียงเหนือนั้น ข้าวที่เกี่ยวมาโดยใช้เคียวนั้น สามารถเกี่ยวลำต้นให้ยาวขึ้นอยู่กับความต้องการของชาวนา ยิ่งยาวจะทำได้ง่ายต่อการจับ และง่ายต่อการไถกลบ นอกจากนี้ยังขึ้นอยู่กับการใช้ประโยชน์ของฟางต้นข้าว



อุปกรณ์สำหรับฟาดข้าวหรือตีข้าว เรียกว่า **"ไม้หีบ"** บางพื้นที่เรียกว่า **"ไม้หีบ"** คือไม้ที่ใช้หีบข้าว เพื่อความสะดวกในการฟาดข้าว ทำจากไม้จริงหรือไม้ไผ่ขนาดเส้นผ่านศูนย์กลางประมาณ 1 นิ้ว มีความยาวประมาณ 1 เมตร จำนวน 2 ท่อน เอาะรูที่ปลายด้านหนึ่งของแต่ละท่อน แล้วใช้เชือก (บางคนใช้โซ่แทนเชือก) ยาวประมาณ 30-50 เซนติเมตร ร้อยกับไม้ทั้ง 2 ท่อน

หลังจากเกี่ยวข้าวแล้ว ชาวนาในอดีตก็นำนึ่งพัก คั้นน้ำคั้นท่า บางส่วนก็ร้องรำทำเพลง ก่อเกิดเป็น ศิลปะ **"เพลงเกี่ยว"** ขึ้นมา



## วิธีปฏิบัติในการเก็บรักษาข้าว

1. ความชื้นของข้าวที่จะเก็บ ไม่ควรสูงเกิน 14% ถ้าเป็นเมล็ดพันธุ์ ความชื้นไม่ควรเกิน 12%
2. ความสะอาด ข้าวที่จะเก็บต้องสะอาดไม่มีสิ่งเจือปน เช่น เศษฟาง ตอซัง วัชพืช กววด หิน ดิน ทราย เพราะสิ่งเหล่านี้ลดความชื้นได้ดี ทำให้ข้าวมีความชื้นเพิ่มขึ้น ในขณะที่เก็บรักษา
3. การปลอดจากโรค แมลง ศัตรูต่างๆ ข้าวที่จะนำเข้าเก็บต้องปลอดจากโรค แมลง และศัตรูต่างๆ หากพบควรหาวิธีป้องกันกำจัดที่ถูกต้องและเหมาะสม
4. การควบคุมอุณหภูมิและความชื้นสัมพัทธ์ภายในโรงเก็บให้อยู่ในสภาพที่เหมาะสม
5. ลักษณะและสถานที่ตั้งของโรงเก็บ ควรตั้งอยู่บนที่ดอน และแห้ง มีการระบายน้ำดี รอบๆบริเวณโรงเก็บต้องสะอาด โปรง ไม่มีต้นไม้ใหญ่ขึ้นปกคลุม สภาพโรงเก็บต้องมี ผนังปิดมิดชิดแน่นหนา มีหลังคากันแดด กันฝน ควรยกพื้นสูงเพื่อไม่มีการ ถ่ายเทอากาศด้านล่างตามช่องเปิดต่างๆ ควรมีตาข่าย ป้องกัน นก หนู และสัตว์ศัตรูต่างๆ
6. การจัดการในขณะเก็บรักษา ควรมีการตรวจสอบข้าว ที่เก็บและโรงเก็บเป็นระยะๆ



สุดท้ายแล้ว กิจกรรมที่เกิดขึ้นตั้งแต่จำนวนกระทังเกี่ยวข้าว นอกเหนือจากการอนุรักษ์ศิลปวัฒนธรรม และประเพณีอันดีงามเอาไว้ก็คือการสร้างควมสามัคคี และการช่วยเหลือกันของนักศึกษา ทั้งภายในและภายนอกคณะ

ขอบคุณบสนับสนุนที่ทำให้โครงการดีๆนี้เกิดขึ้นมา

คณะเกษตรศาสตร์และทรัพยากรธรรมชาติ มหาวิทยาลัยเทคโนโลยีราชมงคลตะวันออก

## กองบรรณาธิการ

คณบดีคณะเกษตรศาสตร์และทรัพยากรธรรมชาติ

รองคณบดีฝ่ายบริหารและแผน

รองคณบดีฝ่ายวิชาการและวิจัย

รองคณบดีฝ่ายกิจการนักศึกษาและกิจการพิเศษ

ผู้ช่วยคณบดีฝ่ายงานฟาร์ม

ผู้ช่วยคณบดีฝ่ายแนะแนว ประชาสัมพันธ์และกิจการพิเศษ

หัวหน้าสาขาวิชาเทคโนโลยีการผลิตพืช

หัวหน้าสาขาวิชาสัตวศาสตร์

หัวหน้าสาขาวิชาประมง

หัวหน้าสาขาวิชาเทคโนโลยีภูมิทัศน์

หัวหน้าสาขาวิชาวิศวกรรมเกษตรและเทคโนโลยี

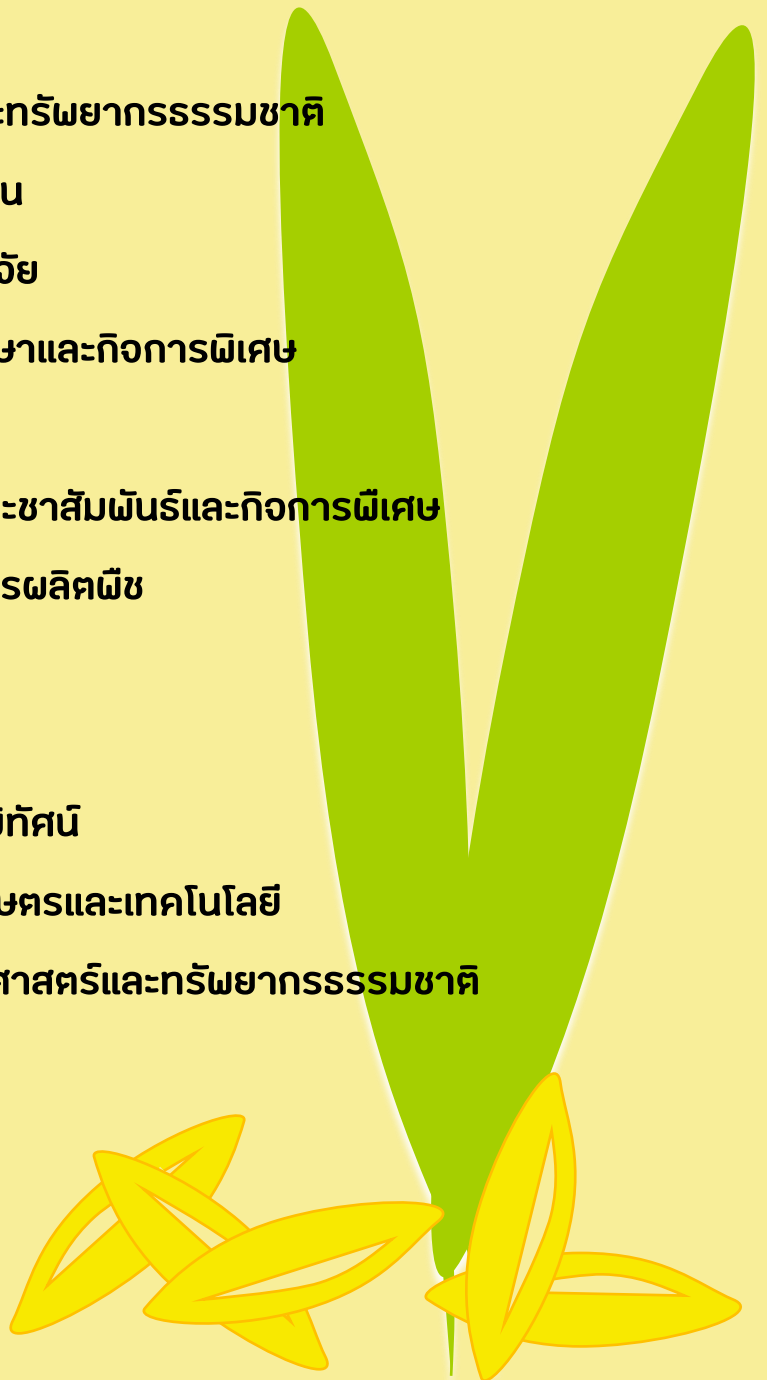
หัวหน้าสำนักงานคณะเกษตรศาสตร์และทรัพยากรธรรมชาติ

ผศ.ดร.รัตติกาล เสนน้อย

ดร.สุพรรณษา ชินวรรณ

อ.ภาณุ เอี่ยมต่อม

นายชูชัย เชี่ยวชาญ



คณะเกษตรศาสตร์และทรัพยากรธรรมชาติ

มหาวิทยาลัยเทคโนโลยีราชมงคลตะวันออก วิทยาเขตบางพระ

43 ม.6 ต.บางพระ อ.ศรีราชา จ.ชลบุรี

Website: <http://agri.rmutto.ac.th/>

Facebook: <https://www.facebook.com/AGRI.RMUTTO/>

โทร. 089-2454388

